



~~KLASSEN~~KRIMI

Krimi-Handbuch

A2

Duitsland Instituut Amsterdam

Uitgave: 2020, bewerkt 2025

Auteur: Theresa Nötzel

Redactie: Laura Franssen en Synke Hotje

Einleitung

Einen Klassenkrimi im Fach Deutsch zu gestalten, bietet sich in mehrerlei Hinsicht an. Zum einen ist da die spannende Geschichte, die Schüler*innen anspricht und durch den oftmals schematischen Aufbau von Kriminalgeschichten leicht wiedererkennbar und einfach nachzumachen ist. Zum anderen steckt im deutschen Krimi ein ganzes Stück Landeskunde. Krimi-Serien wie "Tatort" erfreuen sich traditionell größter Beliebtheit in Deutschland und sind damit an sich ein Stück Kulturgut. Sie spiegeln auch aktuelle gesellschaftliche Fragen wider. Daneben erfahren wir beim Zuschauen durch die lokale Einfärbung der ermittelnden Teams aus Weimar, Köln, Hannover usw. einiges über Städte, Regionen und deren Atmosphäre. Zudem lernen wir eventuell vorhandene Dialekte kennen.

Projekt

Das Projekt "Klassenkrimi" für 3 VWO kann fächerübergreifend mit den Fächern Deutsch, Podiumskünste (Schüler*innen lernen das Schauspiel vor der Kamera) und Beeldende Vorming (Schüler*innen lernen filmen, montieren, Untertitel usw.) durchgeführt werden. Das vorliegende Arbeitsmaterial bezieht sich primär auf das Fach Deutsch. Die Beurteilungsmatrix ist für die Bewertung des Krimi-Drehbuches sowie des Krimi-Filmes vorgesehen. Für den Projektteil bei Deutsch sind vier Unterrichtsstunden von 60 Minuten vonnöten (bzw. fünf Schulstunden von 50 Minuten). Wird das Krimi-Projekt ausschließlich bei Deutsch durchgeführt, benötigt man zusätzliche Zeit zum Filmen.

Stundenaufbau

Nach dem Kennenlernen des Krimi-Arbeitsmaterials können die Gruppen mit der Arbeit beginnen. Ihr Haupthilfsmittel ist dabei der Krimi-Planer mit Checkliste. Jede Krimi-Unterrichtsstunde sollte dann mit einer Feedbackrunde beginnen: Was ist der Stand der Dinge? Zum vertiefenden Kennenlernen und Üben der Krimi-Redemittel sowie zur Vorbereitung eines eventuellen Tests hierüber – etwa in der dritten Krimi-Stunde – ist es empfehlenswert regelmäßig Zeit einzuplanen (circa 15 Minuten pro Stunde). Nachdem die Arbeit an den Krimi-Szenen abgeschlossen ist, werden den Schüler*innen die kontrollierten und bewerteten Krimi-Drehbücher zurückgegeben, sodass in der letzten Krimi-Stunde die Aussprache geübt werden kann. Schließlich planen die Gruppen die Gestaltung ihrer filmischen Aufgaben. Die fertigen Krimi-Filme werden circa zwei Wochen nach Rückgabe der Krimi-Drehbücher eingereicht und nach der Bewertung z.B. in einem klasseninternen Krimi-Filmfestival mit gebührend Applaus honoriert.

Rolle des Lehrers/der Lehrerin

Sie haben in diesem Krimi-Projekt eine initiiierende, inspirierende und prozessbegleitende Rolle. Daneben erfordert die Komplexität des Projektes ein großes Maß an Struktur, für welche Sie immer wieder sorgen müssen. Die angegebenen Zeiträume sollten nicht wesentlich überschritten werden, da sich dies nachteilig auf die Motivation sowie die Qualität der Endprodukte auswirken kann. Darüberhinaus bedarf es Ihres Vertrauens in die Schüler*innen, eine solche vielschichtige Team-Aufgabe bewältigen zu können. Räumen Sie ihnen darum ausreichend Freiheit für eigene Kreativität ein.

Vorbereitung

Für alle Schüler*innen kopieren Sie jeweils ein Krimi-Arbeitsbuch und die Krimi-Redemittel. Jede Gruppe erhält zudem ein Set der Krimi-Situationskarten.



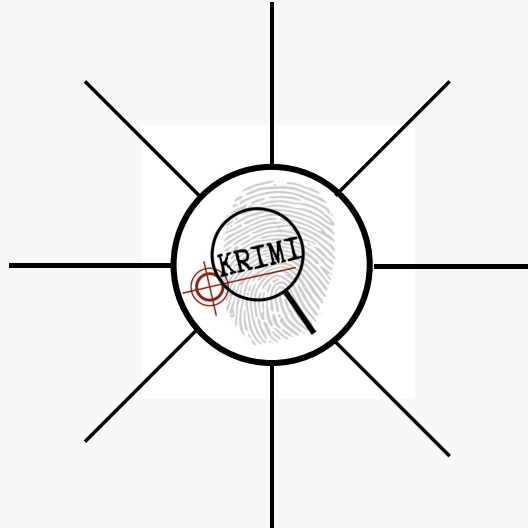
Einführungsaufgaben: Was ist ein Krimi?

Die Aufgaben und das Arbeitsblatt zur Einführung sind für ungefähr 60 Minuten geplant. Je nachdem, wie oft Sie die Filmausschnitte mit Ihrer Klasse anschauen und je nachdem wie viel Vorentlastung die Schüler*innen (nicht) benötigen, verlängert oder verkürzt sich die Dauer.

Bei dem Aufgabenteil 4 müssen Ausschnitte aus einem "Tatort" aus Dresden mit dem Titel "Die Zeit ist gekommen" angeschaut werden. Diesen finden Sie in der ARD-Mediathek unter Angabe des Titels oder mithilfe dieses [Links](#).

Was ist ein Krimi?

1. Woran denkt ihr, wenn ihr das Wort "Krimi" hört?
Füllt die Wortspinne mit euren Ideen!



2. Welche Szenen braucht ein guter Krimi und in welcher Reihenfolge treten sie meistens auf? Nummeriert die Szenen von 1 (als Erstes) bis 8 (als Letztes).

- | | |
|---|---|
| <input type="radio"/> Die Zeug*innen werden befragt. | <input type="radio"/> Der*die Verdächtige wird verhört. |
| <input type="radio"/> Der*die Täter*in wird festgenommen. | <input type="radio"/> Die Leiche wird untersucht. |
| <input type="radio"/> Der*die Verdächtige wird verfolgt. | <input type="radio"/> Die Ermittlungen nach dem/der Täter/-in beginnen. |
| <input type="radio"/> Die Leiche wird gefunden. | <input type="radio"/> Am Tatort wird nach Spuren gesucht. |

3. Wie gut kennst du die Krimi-Sprache? Kreuze die richtige Bedeutung der folgenden Krimi-Vokabeln an.

Wort	Bedeutung 1	Bedeutung 2	Bedeutung 3
der/die Täter*in	a) eine Person, die ein Verbrechen begeht	b) ein*e Zeuge/Zeugin	c) ein Opfer
das Alibi	a) ein Motiv für ein Verbrechen	b) ein Beweis für die Unschuld	c) ein Hinweis
das Motiv	a) ein Tatort	b) der Grund für das Verbrechen	c) eine Polizeiwache
die Ermittlung	a) der Prozess, ein Verbrechen aufzuklären	b) die Tatwaffe	c) ein Verdächtiger
der Verdacht	a) eine Vermutung über den Täter/die Täterin	b) ein Alibi	c) eine Zeugenaussage
das Indiz	a) eine Theorie über das Verbrechen	b) ein Hinweis, der auf den Täter hinweist	c) eine falsche Spur
der/die Kommissar*in	a) die/der Tote	b) ein Untersuchungsinstrument	c) die Ermittler des Verbrechens



4. Hör-/Sehverstehen

Schaut euch verschiedene Szenen des Dresdner Tatorts "Die Zeit ist gekommen" an, um die Aufgaben bearbeiten zu können.

4.1. Das Opfer

Hört die erste Szene von Minute 4:49 bis 5:45 zweimal an. Beantwortet dann die Fragen.

- a) Wo wohnte das Opfer? _____
- b) Was war der Beruf des Toten? _____
- c) Was hat die Polizei in der Nähe der Leiche gefunden? _____
- d) Um was für eine Art Mord handelt es sich wahrscheinlich?mord.....

4.2. Befragung der Ehefrau des Verdächtigen

Hört euch die Szene von Minute 7:20 bis 8:12 an. Könnt ihr die Antworten heraushören?

- a) Von wem ist der Baseballschläger? _____
- b) Warum sind Fingerabdrücke des Verdächtigen auf dem Schläger?

- c) Wie lange hat der Verdächtige bereits im Gefängnis (Knast) gesessen?

4.3. Befragung des Verdächtigen auf dem Polizeipräsidium

Schaut euch diese Szene an: 9:30 bis 11:40. Wie lauten die Antworten?

- a) Was ist vom Opfer verschwunden? _____
- b) Was fiel den Nachbarn in der Wohnung des Opfers auf? _____

- c) Was hat der Verdächtige zur Tatzeit um 1 Uhr nachts angeblich gemacht?

4.4. Telefondurchsage

Hört euch die kurze Szene von Minute 16:00 bis 16:22 an.

a) Was sagt die Telefonstimme? _____

b) Wie groß wird der Gesuchte beschrieben? _____

c) Wie wurde der Verdächtige befreit? _____

d) Mit welchem Transportmittel sind sie auf der Flucht? _____



5. Landeskunde

Dieser *Tatort* spielt in Dresden. Kennst du diese Landeshauptstadt? Teste dein Wissen und markiere die richtige Antwort! Mehrere Antworten können stimmen.

Wo liegt Dresden in Deutschland? 1) im Westen 2) im Osten 3) im Süden

Dresden ist die Landeshauptstadt welchen Bundeslandes?

1) Niedersachsen 2) Brandenburg 3) Sachsen



Wofür ist Dresden historisch bekannt? (Mehrfachnennungen möglich) 1) Die Stadt wurde im

2. Weltkrieg schwer bombardiert. 2) Die Stadt gehörte zur ehemaligen DDR. 3) Der damalige französische Kaiser Napoleon Bonaparte wurde im 19. Jahrhundert dort besiegt.

In der Stadt findet man besonders...? 1) ...viele Seen. 2) ...barocke Architektur. 3)...viele Hochhäuser.

Welches Weihnachtsgebäck stammt aus der Stadt? 1) Marzipangebäck 2) Stollen

3) Linzer Plätzchen

6. Deine Stadt

- In welcher deutschen Stadt möchtest du deinen Krimi spielen lassen?

- Was weißt du von dieser Stadt? Nenne drei Dinge. Suche im Internet, wenn nötig.

1. _____

2. _____

3. _____



Antwortblatt

2. Welche Szenen braucht ein guter Krimi und in welcher Reihenfolge treten sie auf?
Nummeriert die Szenen von 1 (als Erstes) bis 8 (als Letztes).

1. Die Leiche wird gefunden.
2. Die Leiche wird untersucht.
3. Am Tatort wird nach Spuren gesucht.
4. Die Zeug*innen werden befragt.
5. Die Ermittlungen nach dem/der Täter/-in beginnen.
6. Der*die Verdächtige wird verfolgt.
7. Der*die Verdächtige wird verhört.
8. Der*die Täter*in wird festgenommen.

3. Wie gut kennst du Krimi-Sprache? Kreuze die richtige Bedeutung der folgenden Krimi-Vokabeln an.

Wort	Bedeutung 1	Bedeutung 2	Bedeutung 3
der/die Täter*in	a) eine Person, die ein Verbrechen begeht	b) ein*e Zeuge/Zeugin	c) ein Opfer
das Alibi	a) ein Motiv für ein Verbrechen	b) ein Beweis für die Unschuld	c) ein Hinweis
das Motiv	a) ein Tatort	b) der Grund für das Verbrechen	c) eine Polizeiwache
die Ermittlung	a) der Prozess, ein Verbrechen aufzuklären	b) die Tatwaffe	c) ein*e Verdächtige(r)
der Verdacht	a) eine Vermutung über den Täter	b) ein Alibi	c) eine Zeugenaussage
das Indiz	a) eine Zeugenaussage	b) ein Hinweis, der auf den Täter hinweist	c) eine falsche Spur
die/der Kommissar*in	a) die/der Tote	b) ein Untersuchungsinstrument	c) die Ermittler des Verbrechens

4.1. Das Opfer

Hört die erste Szene von Minute 4:50 bis 5:45 zwei Mal. Beantwortet dann die Fragen.

- a) Wo wohnte das Opfer? ___im 2. Stock eines Hochhauses_____
- b) Was war der Beruf des Toten? ___Polizist bei der Motorradpolizei_____
- c) Was hat die Polizei in der Nähe der Leiche gefunden? _ das Portemonnaie des Opfers (ohne Karten/Geld, aber mit Ausweis)_____
- d) Um was für eine Art Mord handelt es sich wahrscheinlich? __Raubmord____

Antwortblatt

4.2. Befragung der Ehefrau des Verdächtigen durch die Kommissare

Hört euch die Szene von Minute 7:20 bis 8:12 an. Könnt ihr die Antworten heraushören?

a) Von wem ist der Baseballschläger? ____von ihrem Sohn____

b) Warum sind von dem Verdächtigen Fingerabdrücke auf dem Schläger?

____Er spielte zusammen mit seinem Sohn und dessen Baseballschläger.____

c) Wie lange hat der Verdächtige bereits im Gefängnis gesessen? ____3 Jahre____

4.3. Befragung des Verdächtigen auf dem Polizeipräsidium

Schaut euch diese Szene an: 9:30 bis 11:40. Wie lauten die Antworten?

a) Was ist vom Opfer verschwunden? ____sein Hausschlüssel, Handy und Laptop.____

b) Was fiel den Nachbarn in der Wohnung des Opfers auf? Es brannte noch Licht um 3 Uhr nachts.____

d) Was hat der Verdächtige zur Tatzeit um 1 Uhr nachts angeblich gemacht?

____Er war mit seiner Freundin zu Hause und hat geschlafen.____

4.4. Telefondurchsage

Hört euch die kurze Szene von Minute 16:00 bis 16:22 an.

a) Was sagt die Telefonstimme? ____Fahndung nach Luis Bürger (der Verdächtige).____

b) Wie groß wird der Gesuchte beschrieben? ____1,80 m__

c) Wie wurde der Verdächtige befreit? ____Mittels Waffengewalt durch seine Frau.____

d) Mit welchem Transportmittel sind sie auf der Flucht? __Mit einem hellen Kleinwagen sind sie unterwegs.____



5. Landeskunde

Dieser Tatort spielt in Dresden. Kennst du diese Landeshauptstadt? Teste dein Wissen und markiere die richtige Antwort! Mehrere Antworten können stimmen.

Wo liegt Dresden in Deutschland? 1) im Westen 2) im Osten 3) im Süden

Dresden ist die Landeshauptstadt welches Bundeslandes?

1) Niedersachsen 2) Brandenburg 3) Sachsen

Wofür ist Dresden geschichtlich bekannt?

- 1) Die Stadt wurde im 2. Weltkrieg schwer bombardiert.
- 2) Die Stadt gehörte zur ehemaligen DDR.
- 3) Der damalige französische Kaiser Napoleon Bonaparte wurde im 19. Jahrhundert dort besiegt.

In der Stadt findet man besonders...?

1) ...viele Vögel. 2) ...barocke Architektur. 3) ...viele Hochhäuser.

Welches Weihnachtsgebäck stammt aus der Stadt?

1) Marzipangebäck 2) Stollen 3) Linzer Plätzchen

Was liegt in der Nähe von Dresden?

1) der Schwarzwald als Wandergebiet 2) die Nordsee 3) die Sächsische Schweiz als Wandergebiet



Wir machen einen Krimi!

In den nächsten Wochen macht ihr euren eigenen Kurz-Krimi.

Was ist ein Krimi?

Das Wort *Krimi* ist umgangssprachlich und steht abkürzend für „Kriminalfilm“. Bei einem Krimi geht es um eine Straftat wie Mord, Diebstahl, Erpressung, Entführung, Betrug oder Einbruch.

Die Deutschen und Krimis

Im deutschen Fernsehen gibt es viele Krimis. Diese haben oftmals dasselbe Schema: Gut gegen Böse. Und dazwischen gibt es viel Humor, wenn die Polizisten/Polizistinnen zusammen unterwegs sind.

Landeskunde

In vielen Krimis wie z.B. bei "Tatort" lernt ihr auch etwas über die Gegend, in der der Krimi gemacht ist. Ihr hört einen Dialekt oder seht etwas von einer Stadt und was dort gegessen und getrunken wird.

Was machen wir?

In den nächsten Deutschstunden arbeitet ihr an einem Krimi-Drehbuch. Danach dreht ihr euren eigenen Krimi.

Krimi-Material?

Ihr arbeitet mit diesem Krimi-Arbeitsbuch. Am Ende des Arbeitsprozesses am Krimi-Drehbuch gebt ihr es ausgefüllt wieder ab. Ihr erhaltet auch Krimi-Situationskarten, Krimi-Aufgabenkarten und Krimi-Redemittel, um den Krimi optimal zu gestalten.

Wie arbeiten wir?

In der Gruppe bekommt jede*r Schüler*in eigene Verantwortung für den Arbeitsprozess am Krimi-Drehbuch. Der Reihe nach seid ihr Autor*in, Leser*in, Sekretär*in und Übersetzer*in. Der Inhalt dieser Aufgaben ist in den Krimi-Aufgabenkarten beschrieben. Dies, damit nicht eine*r die ganze Arbeit alleine macht.

Hände hoch und Film ab!

Informationen vorab

Zusammenarbeit



- Pro Gruppe arbeiten 3 oder 4 Schüler*innen zusammen.
- Es gibt eine klare Aufgabenverteilung innerhalb der Gruppe. Für die Verteilung werden die Krimi-Aufgabenkarten verwendet.
- Die Krimi-Aufgabenverteilung wird im Krimi-Arbeitsbuch und im Krimi-Drehbuch festgelegt.

Hilfsmittel



- Euer wichtigstes Hilfsmittel ist der Krimi-Planer mit Check-Liste (Seite 4). Hier bekommt ihr alle Informationen darüber, was in eurem Krimi zu tun ist.
- Ihr könnt (Online-)Wörterbücher verwenden. Es wird jedoch nicht empfohlen, ganze Sätze online zu übersetzen.
- Ihr könnt eure Mitschüler*innen und eure*n Lehrer*in jederzeit um Hilfe bitten.
- Versucht, mögliche Probleme zuerst in der Gruppe zu lösen, indem ihr miteinander über das Problem redet.

Endprodukt



- Das Endprodukt beinhaltet das vollständig und deutlich ausgefüllte Krimi-Arbeitsbuch inklusive Krimi-Drehbuch in deutscher Sprache. Pro Gruppe wird ein Krimi-Arbeitsbuch eingereicht.
- Am Ende steht ein Film von drei bis vier Minuten Spielzeit. Der Film hat deutsche Untertitel. Den Film reicht ihr als MP4-Datei über WeTransfer ein.

Zeit



- Ihr habt insgesamt vier/fünf Schulstunden, um das Krimi-Arbeitsbuch auszufüllen und das Krimi-Drehbuch zu schreiben.
- Abgabedatum ist der Tag nach der vierten/fünften Krimi-Unterrichtsstunde.
- Ihr reicht das Krimi-Arbeitsbuch persönlich bei eurem*r Lehrer*in in der Schule ein. Wenn ihr die korrigierte Fassung zurück bekommen habt, könnt ihr beginnen zu filmen.
- Den fertigen Krimi reicht ihr zwei Wochen später ein.

Beurteilung



- Die Gruppennote für das Krimi-Arbeitsbuch zählt einmalig. Auch der Krimi-Film zählt einmalig.
- Ihr werdet für eure kreativen Ideen, die deutsche Sprache, eure Kenntnisse über Deutschland und eure filmischen Fähigkeiten beurteilt. Daneben wird auch der Arbeitsprozess in der Gruppe bewertet. Deshalb ist es wichtig, den Krimi-Planer mit Check-Liste und die Krimi-Redemittel zu benutzen sowie das Endprodukt pünktlich einzureichen.

Diese Punkte werden bei eurer Sprache bewertet:

Das Sprechtempo, die Aussprache, ob ihr Deutsch spricht, ob ihr auswendig spricht und nicht ablest und wie gut ihr sprachlich Emotionen zeigt.

Alle Schüler*innen sollten den gleichen sprachlichen Anteil im Film haben.

Krimi-Planer mit Checkliste

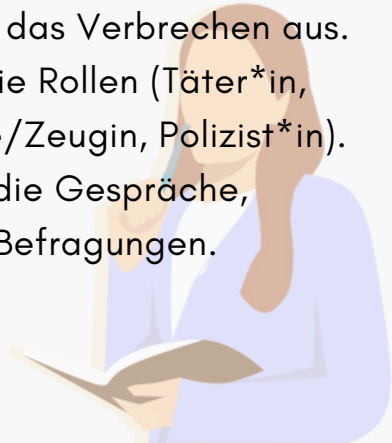
In diesem Krimi-Planer erhaltet ihr einen Überblick darüber, was ihr tun müsst, um zu eurem eigenen Krimi zu gelangen. Hier findet ihr die Teilaufgaben, die euch zum Endprodukt führen.

Teilaufgaben	Checkliste
<ul style="list-style-type: none"> Bildet eine Gruppe von 3 oder 4 Schüler*innen. 	DREHBUCH
<ul style="list-style-type: none"> Teilt die verschiedenen Aufgaben innerhalb eurer Gruppe auf. Benutzt dazu die Krimi-Aufgabenkarten. Alle Schüler*innen sind einmal Autor*in, Leser*in, Sekretär*in und Übersetzer*in. >> Markiert die Aufgabenverteilung im Krimi-Arbeitsbuch. (Seite 5) 	
<ul style="list-style-type: none"> Benutzt die Krimi-Situationskarten, um Ideen zu dem Verbrechen zu entwickeln, das im Mittelpunkt eures Krimis steht. >> Klebt die Krimi-Situationskarte in das Krimi-Arbeitsbuch ein. (Seite 6) 	
<ul style="list-style-type: none"> Überlegt euch die Figuren, die in eurem Krimi eine Rolle spielen und erfindet Namen für sie. >> Schreibt auf, welche*r Schüler*in welche Rolle spielen wird. (Seite 6) 	
<ul style="list-style-type: none"> Überlegt euch, in welcher Region Deutschlands, Österreichs oder der Schweiz der Krimi spielen soll. Sucht nach Landeskunde-Informationen im Internet und wählt drei typische Dinge aus. >> Schreibt die Informationen in die Tabelle im Krimi-Arbeitsbuch. (Seite 7) 	
<ul style="list-style-type: none"> Diskutiert, welche Requisiten, Kostüme und andere Dinge ihr braucht, um die Geschichte zu spielen. >> Schreibt die Informationen in die Tabelle im Krimi-Arbeitsbuch. (Seite 7) 	
<ul style="list-style-type: none"> Krimi-Inhalt (ERK, A2, Can do Statements, Kreatives Schreiben): <ol style="list-style-type: none"> Frage jemanden sich selbst vorzustellen (Name, Alter, Adresse, Telefonnummer). Stelle dich selbst vor (Name, Alter, Adresse, Telefonnummer). Frage nach dem Steckbrief einer verdächtigen Person. Beschreibe den*die Täter*in. Frage nach einer Situation, die mit der Tat zu tun hat. Beschreibe eine Situation, die mit der Tat zu tun hat. Frage nach einem Alibi in der Vergangenheit. Beschreibe ein Alibi in der Vergangenheit. 	
<ul style="list-style-type: none"> Verwendet die 30 Krimi-Redemittel und 30 eigene Sätze für euer Krimi-Drehbuch. 	
<ul style="list-style-type: none"> Mündliche Kriterien: Achtet beim Filmen auf Tempo, deutsche Sprache (kein Niederländisch), Aussprache, auswendig sprechen (nicht vorlesen!), dramatische Sprache und darauf, dass alle Schüler*innen den gleichen sprachlichen Anteil im Film haben. 	FILM
<ul style="list-style-type: none"> Der Film ist 3 bis 4 Minuten lang. 	
<ul style="list-style-type: none"> Der Film hat einen Titel, einen Abspann mit Namen der Schauspieler*innen und ein Ende 	
<ul style="list-style-type: none"> Der Film hat deutsche Untertitel. 	

Krimi-Aufgabenverteilung: Drehbuch

Autor*in

1. Du denkst dir das Verbrechen aus.
2. Du verteilst die Rollen (Täter*in, Opfer, Zeuge/Zeugin, Polizist*in).
3. Du erfindest die Gespräche, Verhöre und Befragungen.



Sekretär*in

1. Du füllst das Krimi-Arbeitsbuch aus.
2. Du schreibst das Drehbuch.
3. Du sorgst dafür, dass der Zeitplan eingehalten wird.



Schüler*in: _____

Schüler*in: _____

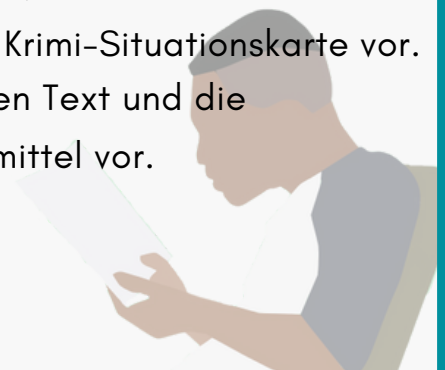
Übersetzer*in

1. Du benutzt ein (Online)-Wörterbuch.
2. Du übersetzt ins Deutsche.
3. Du kannst um Hilfe fragen.



Vorleser*in

1. Du liest die Aufgaben und den Krimi-Planer vor.
2. Du liest die Krimi-Situationskarte vor.
3. Du liest euren Text und die Krimi-Redemittel vor.



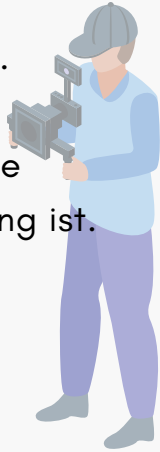
Schüler*in: _____

Schüler*in: _____

Krimi-Aufgabenverteilung: Film

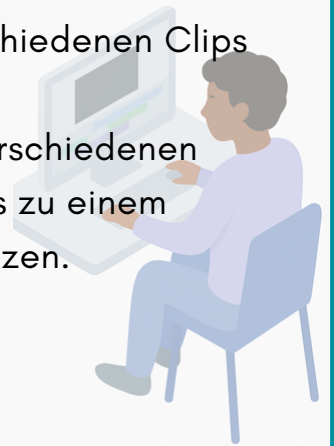
Kamerafrau/-mann

1. Du wählst die Filmorte aus.
2. Du filmst.
3. Du achtest darauf, dass die Qualität des Tons in Ordnung ist.



Editor

1. Du fügst die verschiedenen Clips zusammen.
2. Du vereinst die verschiedenen Elemente des Films zu einem harmonischen Ganzen.



Schüler*in: _____

Schüler*in: _____

Untertitel-Autor*in

1. Du transkribierst den Film.
2. Du fügst die Transkription als Untertitel zum Film hinzu.
3. Du umschreibst Geräusche im Film.



Spielleiter*in

1. Du führst Regie.
2. Du erzählst, wie die Szene gespielt werden soll.
3. Du bestimmst die Auswahl der Requisiten.



Schüler*in: _____

Schüler*in: _____

An die Arbeit!



I. Brainstorming

Es gab ein Verbrechen. Die Polizei muss diese Straftat aufklären.

Personen, die die Tat oder den*die Täter*in gesehen haben, werden befragt und die Spuren werden gesichert. Am Ende wird deutlich, ob das Verbrechen aufgeklärt ist oder nicht.

>> Was genau passiert in eurer Kriminalgeschichte? Klebt die Situationskarte unten in die Mitte. Beantwortet die Fragen zum Brainstorming erst mündlich, dann schriftlich.

Wo?

der Tat**ort**

Warum?

das Tat**motiv**

Wer?

das Opfer,
der*die Täter*in

die Straftat

Womit?

die Tat**waffe**

Wann?

die Tat**zeit**

Wie?

der Tath**ergang**

2. Figuren / Schauspieler*innen

Rolle	Name im Film	Schüler*in
Kommissar*in I		
Kommissar*in II		
Opfer		
Verdächtige*r		
Zeuge/Zeugin		
Zeuge/Zeugin		

3. Requisiten & Landeskunde

Was braucht ihr außer der spannenden Geschichte noch für euren Krimi? Denkt an verschiedene Gegenstände (Requisiten), die Kleidung, die zu den Rollen passen, den Ort, an dem die Geschichte spielt, und Toneffekte oder Musik.

Wo spielt euer Krimi? In Deutschland, in der Schweiz oder in Österreich? Wählt drei regionale Besonderheiten aus und nehmt sie in euren Krimi auf (Drehbuch und Film).

	Requisiten	Kostüme	Musik(effekte)
Landeskunde			
Land/Region:			
Zeigt mindestens 3 Dinge!			
Szene I			
Ort:			
Szene 2			
Ort:			
Szene 3			
Ort:			

4. Drehbuch I(III)

	Person	Text
Szene I		

4. Drehbuch II (III)

	Person	Text
Szene 2		

4. Drehbuch III(III)

	Person	Text
Szene 3		